



X12MP/X12DP/X12SP/B12/H12/ BH12主板固件更新和手动恢复说明

用户指南

版本1.0

The information in this user's guide has been carefully reviewed and is believed to be accurate. The manufacturer assumes no responsibility for any inaccuracies that may be contained in this document and makes no commitment to update or to keep current the information in this user's guide, or to notify any person or organization of the updates. **Please Note: For the most up-to-date version of this user's guide, please see our website at www.supermicro.com.**

Super Micro Computer, Inc. ("Supermicro") reserves the right to make changes to the product described in this user's guide at any time and without notice. This product, including software and documentation, is the property of Supermicro and/or its licensors, and is supplied only under a license. Any use or reproduction of this product is not allowed, except as expressly permitted by the terms of said license.

IN NO EVENT WILL SUPER MICRO COMPUTER, INC. BE LIABLE FOR DIRECT, INDIRECT, SPECIAL, INCIDENTAL, SPECULATIVE OR CONSEQUENTIAL DAMAGES ARISING FROM THE USE OR INABILITY TO USE THIS PRODUCT OR DOCUMENTATION EVEN IF ADVISED OF THE POSSIBILITY OF SUCH DAMAGES. IN PARTICULAR, SUPER MICRO COMPUTER, INC. SHALL NOT HAVE LIABILITY FOR ANY HARDWARE, SOFTWARE, OR DATA STORED OR USED WITH THE PRODUCT, INCLUDING THE COSTS OF REPAIRING, REPLACING, INTEGRATING, INSTALLING, OR RECOVERING SUCH HARDWARE, SOFTWARE, OR DATA.

Any disputes arising between manufacturer and customer shall be governed by the laws of Santa Clara County in the State of California, USA. The State of California, County of Santa Clara shall be the exclusive venue for the resolution of any such disputes. Supermicro's total liability for all claims will not exceed the price paid for the hardware product.

FCC Statement: This equipment has been tested and found to comply with the limits for a Class A digital device pursuant to Part 15 of the FCC Rules. These limits are designed to provide reasonable protection against harmful interference when the equipment is operated in an industrial environment. This equipment generates, uses, and can radiate radio frequency energy and, if not installed and used in accordance with the manufacturer's instruction manual, may cause harmful interference with radio communications. Operation of this equipment in a residential area is likely to cause harmful interference, in which case you will be required to correct the interference at your own expense.

California Best Management Practices Regulations for Perchlorate Materials: This Perchlorate warning applies only to products containing CR (Manganese Dioxide) Lithium coin cells. "Perchlorate Material-special handling may apply. See www.dtsc.ca.gov/hazardouswaste/perchlorate".



The products sold by Supermicro are not intended for and will not be used in life support systems, medical equipment, nuclear facilities or systems, aircraft, aircraft devices, aircraft/emergency communication devices or other critical systems whose failure to perform be reasonably expected to result in significant injury or loss of life or catastrophic property damage. Accordingly, Supermicro disclaims any and all liability, and should buyer use or sell such products for use in such ultra-hazardous applications, it does so entirely at its own risk. Furthermore, buyer agrees to fully indemnify, defend and hold Supermicro harmless for and against any and all claims, demands, actions, litigation, and proceedings of any kind arising out of or related to such ultra-hazardous use or sale.

User's Guide Revision 1.0

Release Date: April 27, 2021

Unless you request and receive written permission from Super Micro Computer, Inc., you may not copy any part of this document. Information in this document is subject to change without notice. Other products and companies referred to herein are trademarks or registered trademarks of their respective companies or mark holders.

Copyright © 2021 by Super Micro Computer, Inc.
All rights reserved.

Printed in the United States of America

前言

关于本手册

本用户指南针对系统集成商、IT技术人员和有技术背景的最终用户编写。它主要介绍了如何为 Supermicro X12MP/X12DP/X12SP*/B12/H12/BH12主板提供固件更新和手动恢复。（*见下面备注1。）

关于本用户指南

本用户指南介绍如何更新和手动恢复X12MP/X12DP/X12SP/B12/H12/BH12主板中使用的固件，这些主板基于第三代Intel®Xeon®可扩展系列处理器**和AMD EPYC 7000系列处理器**。（见下面备注2。）本用户指南主要介绍如何通过WebGUI（图形用户界面）使用基板管理控制器(BMC)进行BIOS/BMC/CPLD更新和手动恢复，作为一个灵活的管理系统，WebGUI允许IT管理员安排内容、页面布局，以及基于用户技能集和需求的网页功能，从而增强用户界面体验和最大化平台效用。

为更好使用我们的产品，请记住，所有Supermicro产品只能由专业技术人员安装、配置和维修。有关处理器/内存更新，请访问我们的网站<http://www.supermicro.com/products/>。

 **备注1：** X12SP系列主板（X12SPA-TF主板除外）支持通过WebGUI使用BMC进行固件更新和恢复。

备注2： X12MP/X12DP/X12SP/B12系列主板支持第三代Intel Xeon可扩展系列处理器，H12/BH12系列主板支持AMD EPYC 7003/7002系列处理器。

手册中使用的约定

应特别注意以下符号，务必正确配置BIOS设置，避免对系统造成损坏或对自己造成伤害：



备注： 提供有关正确设置系统或配置固件的重要信息。



警告！ 表示提供了重要信息，避免可能对系统造成的损坏或对自己造成的伤害。

联系 Supermicro

总部

地址: Super Micro Computer, Inc.
980 Rock Ave.
San Jose, CA 95131 U.S.A.

电话: +1 (408) 503-8000

传真: +1 (408) 503-8008

Email: marketing@supermicro.com (General Information)
support@supermicro.com (Technical Support)

网站: www.supermicro.com

欧洲

地址: Super Micro Computer B.V.
Het Sterrenbeeld 28, 5215 ML
's-Hertogenbosch, The Netherlands

电话: +31 (0) 73-6400390

传真: +31 (0) 73-6416525

Email: sales@supermicro.nl (General Information)
support@supermicro.nl (Technical Support)
rma@supermicro.nl (Customer Support)

网站: www.supermicro.nl

亚太

地址: Super Micro Computer, Inc.
3F, No. 150, Jian 1st Rd.
Zhonghe Dist., New Taipei City 235
Taiwan (R.O.C)

电话: +886-(2) 8226-3990

传真: +886-(2) 8226-3992

Email: support@supermicro.com.tw

网站: www.supermicro.com.tw

地址: SUPERMICRO 科技（北京）有限公司 上海分公司
中国上海市漕溪北路398号702室

邮编: 200030

电话: +86-021-61152556/7/8

Email: Support-cn@supermicro.com (技术支持)

网站: www.supermicro.org.cn

Table of Contents

前言

第1章 X12MP/X12DP/X12SP/B12/H12/BH12 主板固件更新

1.1 使用BMC进行固件更新	6
1.1.1 如何使用BMC更新固件	6
1.1.2 通过WebGUI访问远程BMC	6
1.2 更新BMC固件	8
1.2.1 选择用于更新的固件(BMC)类型	8
1.2.2 选择用于固件(BMC)更新的镜像文件	9
1.2.3 将BMC更新为不同版本	10
1.3 更新BIOS固件	12
1.3.1 选择用于更新的固件(BIOS)类型	12
1.3.2 选择用于固件(BIOS)更新的镜像文件	13
1.4 更新CPLD固件	15
1.4.1 选择用于更新的固件(CPLD)类型	15
1.4.2 选择用于固件(CPLD)更新的镜像文件	16

第2章 X12MP/X12DP/X12SP/B12/H12/BH12主板固件恢复

2.1 恢复BMC固件	19
2.2 恢复BIOS固件	22

第3章 更新X12MP/X12DP/X12SP/B12/H12/BH12主板的Golden镜像

3.1 更新固件Golden镜像	26
3.2 更新BIOS Golden镜像	27
3.3 更新BMC Golden镜像	29

第1章

X12MP/X12DP/X12SP/B12/H12/BH12 主板固件更新

本章介绍通过WebGUI（图形用户界面）使用BMC（基板管理控制器）固件对Supermicro X12MP/X12DP/X12SP/B12/H12/BH12主板执行固件更新的实用性操作。第1.1节概括介绍如何使用BMC进行固件更新。第1.2节介绍如何更新服务器中使用的BMC固件。第1.3节介绍如何更新BIOS固件。第1.4节介绍如何更新CPLD（复杂可编程逻辑器件）固件。

1.1 使用BMC进行固件更新

可以使用不同的方法在远程服务器中执行固件更新。本用户指南主要介绍如何使用远程BMC更新固件。尽管在某些远程服务器上使用BMC WebGUI更新固件被视作“带外”，但这可能是手动固件更新的最简单方式。

1.1.1 如何使用BMC更新固件

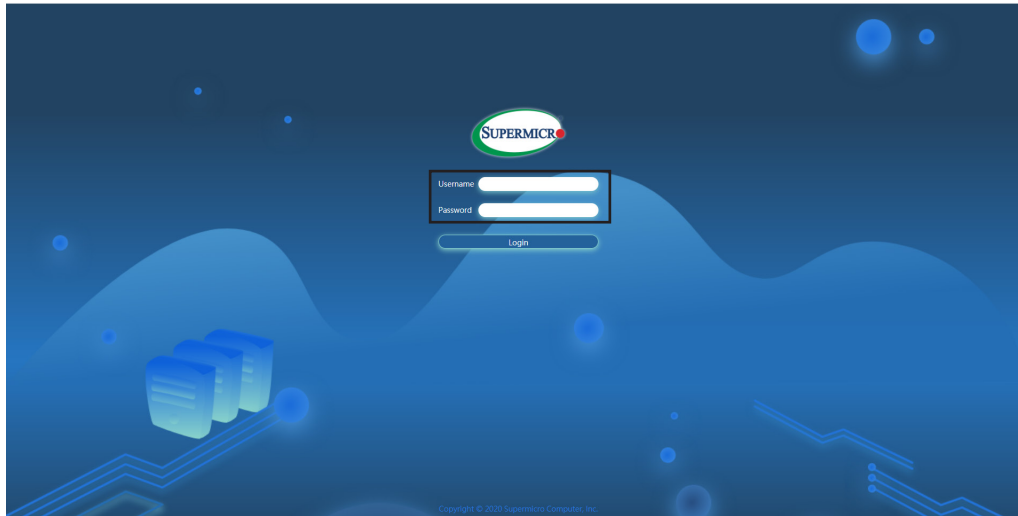
要使用远程BMC更新远程服务器（即主机服务器）中安装的固件，需要有一个可用于连接到BMC WebGUI的客户端浏览器。

1.1.2 通过WebGUI访问远程BMC

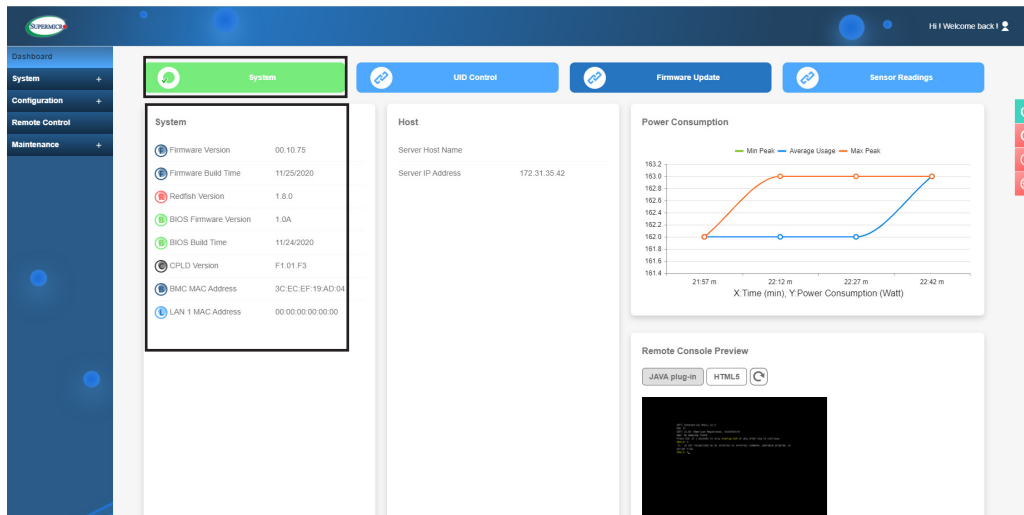
要通过WebGUI访问远程BMC进行固件更新，请执行以下步骤。

1. 将支持BMC WebGUI的客户端浏览器连接到远程BMC。
2. 通过使用已知的静态IP地址，或通过使用动态主机配置协议（DHCP）获取IP地址，获得要更新其固件的远程服务器的BMC IP地址。

3. 在用于更新固件的（客户端）浏览器的地址栏中，输入包含远程BMC的服务器IP地址，然后按<Enter>。将显示BMC登录屏幕，如下所示。



4. 在用户名和密码字段中输入用户名和唯一密码*（见下面的备注）。
5. 单击**Login**进入BMC主页，如下所示。



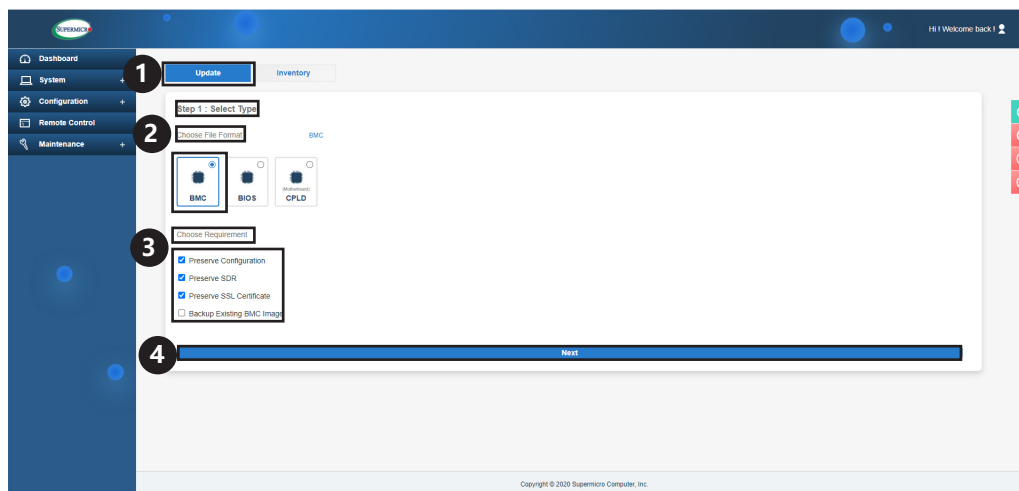
6. 单击**System**部分，检查系统信息并确认更新的固件版本，确保其是要使用的正确版本。

备注：每个SMCI标准产品出厂时都设有唯一的BMC管理员用户密码。此密码可在主板的标签上找到。首次登录BMC时，请使用Supermicro提供的唯一密码登录。您可以修改唯一密码以用于后续登录。有关BMC密码的更多信息，请访问我们的网站<http://www.supermicro.com/bmcpassword>。

1.2 更新BMC固件

按照第1.1.2节的说明访问BMC登录页面。单击 **<Login>** 进入BMC主页，如下图所示。

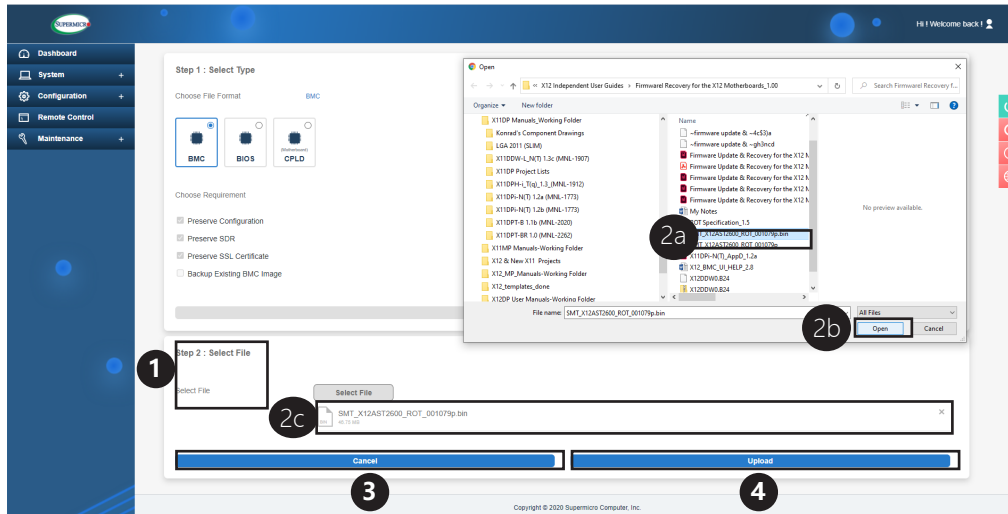
1.2.1 选择用于更新的固件(BMC)类型



您可通过上述页面更新或恢复机器中使用BMC、BIOS或CPLD固件。选择 **Update** 以更新BMC、BIOS或CPLD。要更新BMC，请按照以下说明操作：

1. 选择菜单栏顶部的 **Update** 进行固件更新，如上所示。
2. 在步骤1下面：选择类型，选择 **BMC** 作为更新的文件格式，如上所示。
3. 上面屏幕还允许您选择更新要求。单击要求项目前面的方框以选中它。以下项目可供选择：
 - Preserve Configuration（保留配置）
 - Preserve SDR（保留SDR）
 - Preserve SSL Certificate（保留SSL证书）
 - Backup Existing BMC Image（备份现有BMC镜像）
4. 完成选择后，单击 **Next**，将显示以下屏幕。

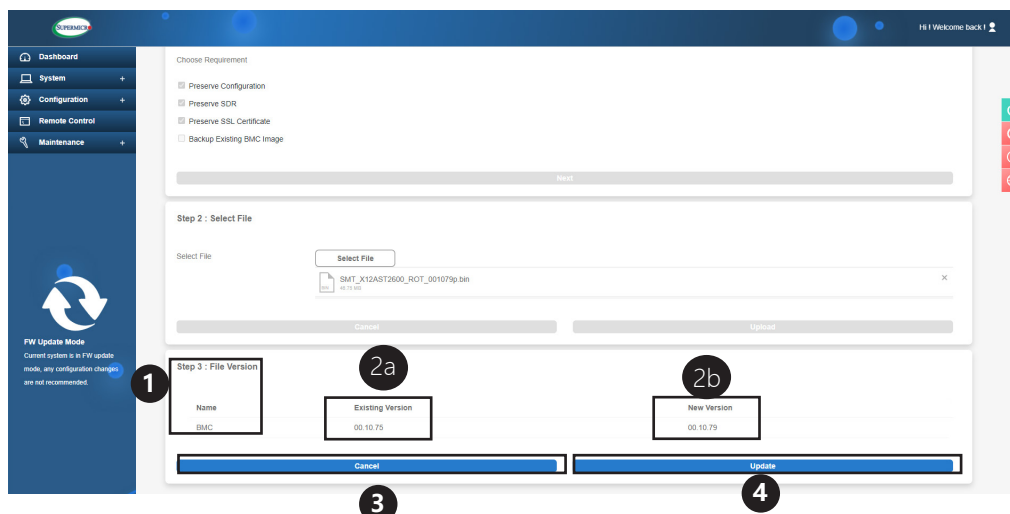
1.2.2 选择用于固件(BMC)更新的镜像文件



您可通过上述页面选择用于固件(BMC)更新的镜像文件。要将BMC更新为所需的BMC版本，请按照以下说明进行操作。

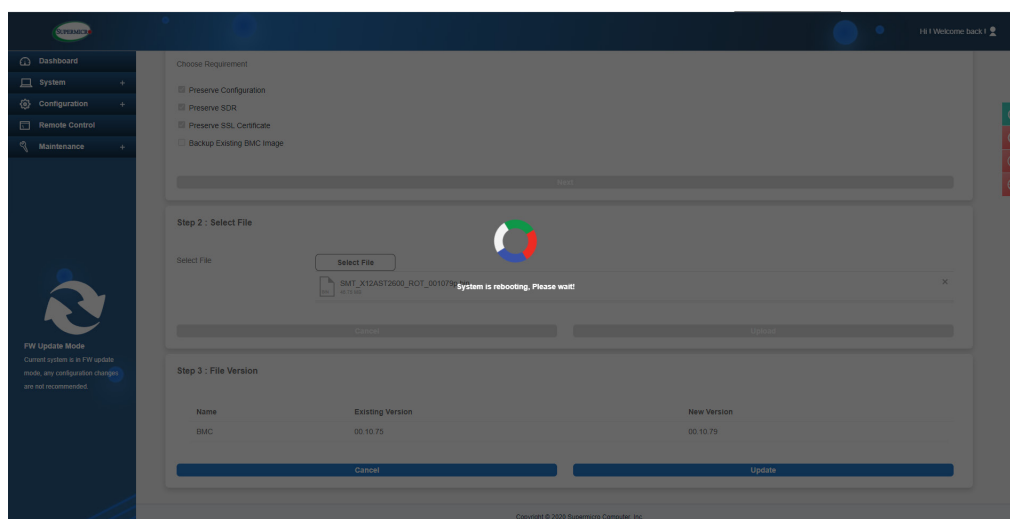
1. 单击 **Select File** ① 浏览可用的文件，包括本地硬盘中存储的文件。
2. 选择BMC更新 ②a 需用的文件，然后单击 **Open** ②b。选择的文件将显示在“Select File” ②c 字段中，如上所示。
3. 要取消选择，请单击 **Cancel** ③ 取消选择该文件，然后选择另一个镜像文件进行BMC更新。
4. 完成选择后，单击 **Upload** ④，使用所选镜像文件更新BMC。

1.2.3 将BMC更新为不同版本



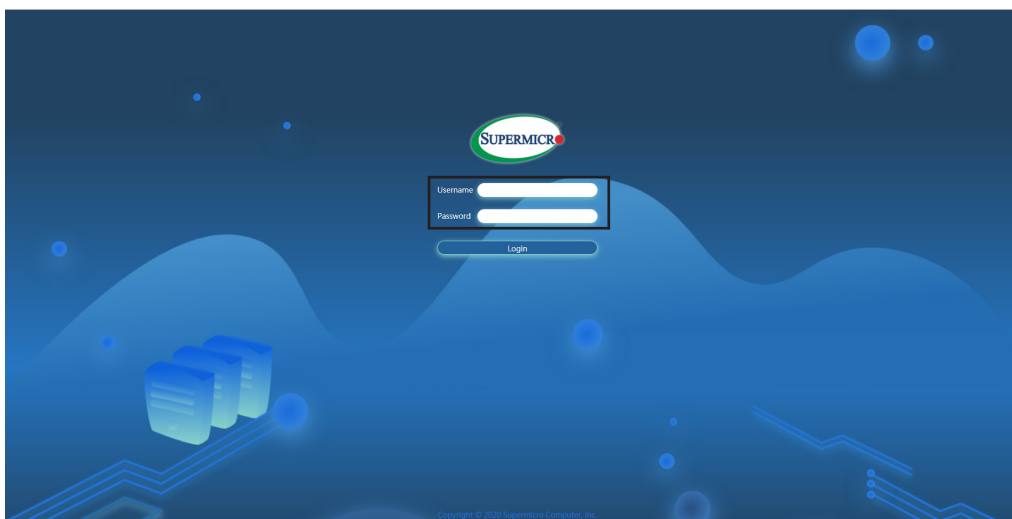
要将BMC更新为不同版本，请按照以下说明进行操作。

1. 上传BMC更新需用的文件（如上一节所示）后，即可将BMC固件更新为所选版本 **1**。
2. 现有版本将显示在指示有 **2a** 的方框中，而要更新到的所需版本将显示在指示有 **2b** 的方框中。
3. 要取消刚才为BMC更新选择的文件，请单击 **Cancel** **3**，您可以为BMC更新选择另一个文件。
4. 完成选择后，单击 **Update** **4**，使用所选镜像文件更新BMC。BMC更新完成后，BMC将相应重置。



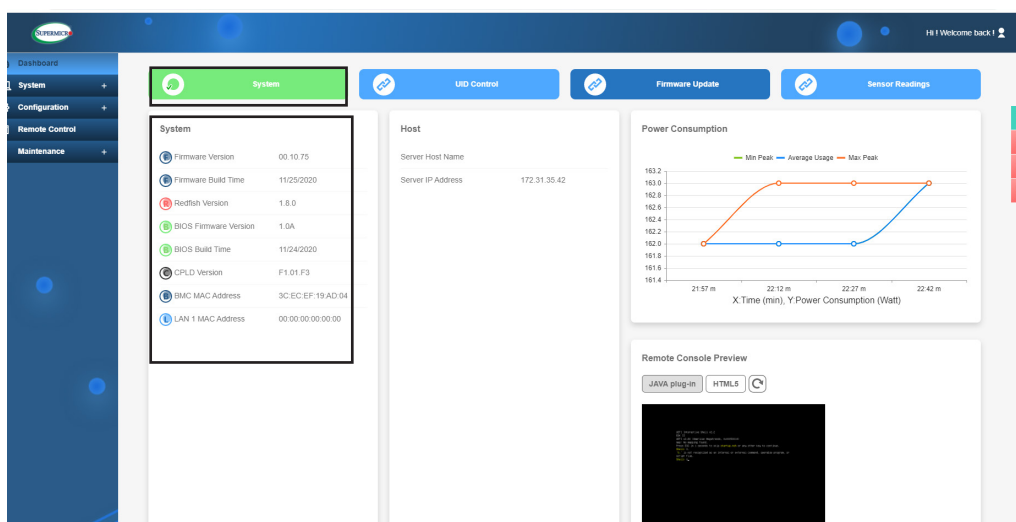
警告！ BMC升级完成后，BMC固件将自行重置。

5. 系统将显示BMC登录页面, 如下所示。



6. 在相应的方框中输入用户名和密码。

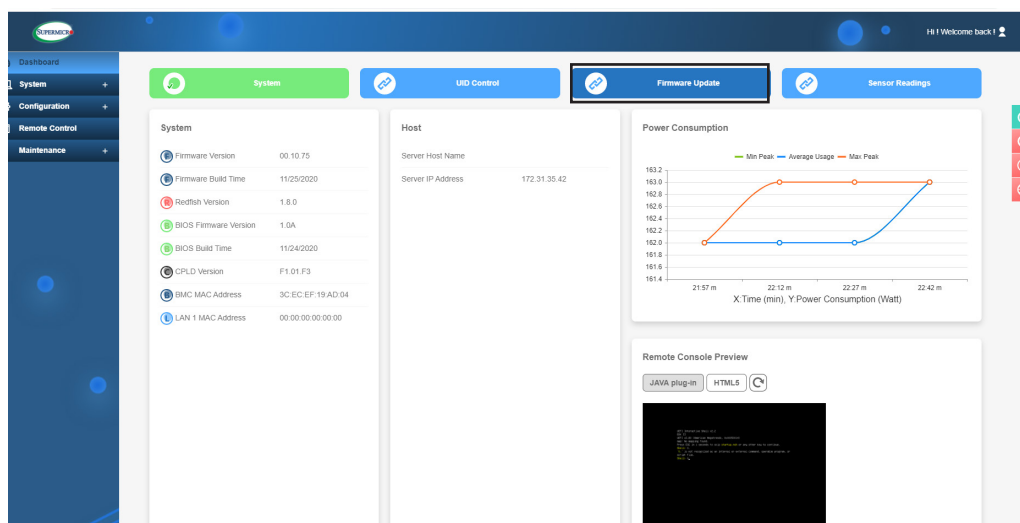
7. 单击**Login**进入BMC主页, 如下所示。



8. 单击**System**部分, 检查系统信息并确认更新的固件版本, 确保其是要使用的正确版本。

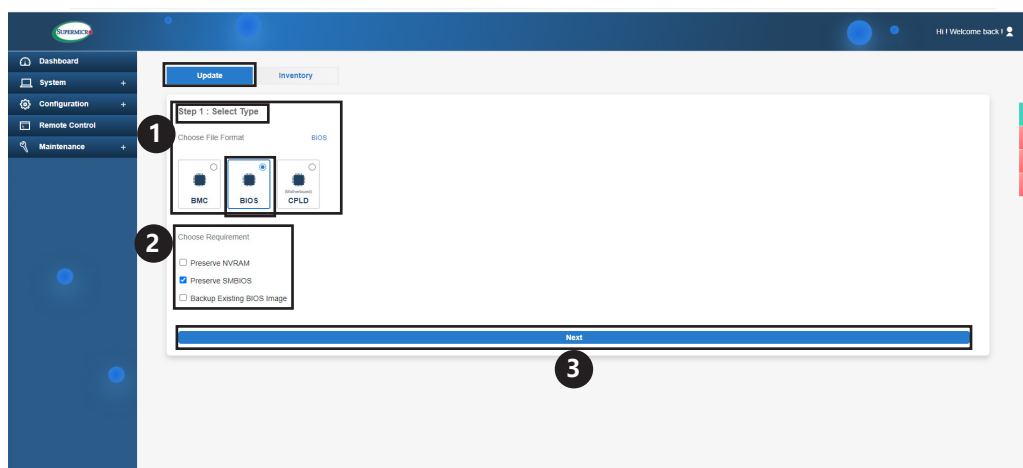
1.3 更新BIOS固件

按照第1.1.2节的说明访问BMC登录页面。单击 **<Login>** 进入BMC主页，如下图所示。



上面屏幕显示时，选择Firmware Update并按<Enter>。以下屏幕将显示。

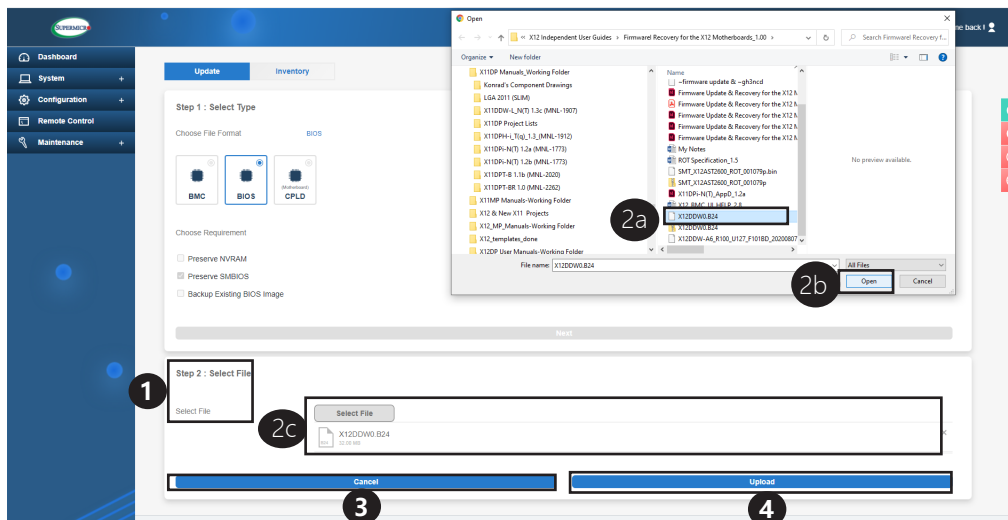
1.3.1 选择用于更新的固件(BIOS)类型



要更新BIOS实用程序，请按照以下说明操作：

1. 选择 **Update**，并选择 **BIOS** 作为用于更新的文件格式，如上所示。
2. 要选择BIOS更新的要求，请单击项目前面的框进行选择。以下项目可供使用。
 - 保留NVRAM
 - 保留SMBIOS
 - 备份现有BIOS镜像
3. 完成选择后，单击 **Next**，以下屏幕将显示。

1.3.2 选择用于固件(BIOS)更新的镜像文件

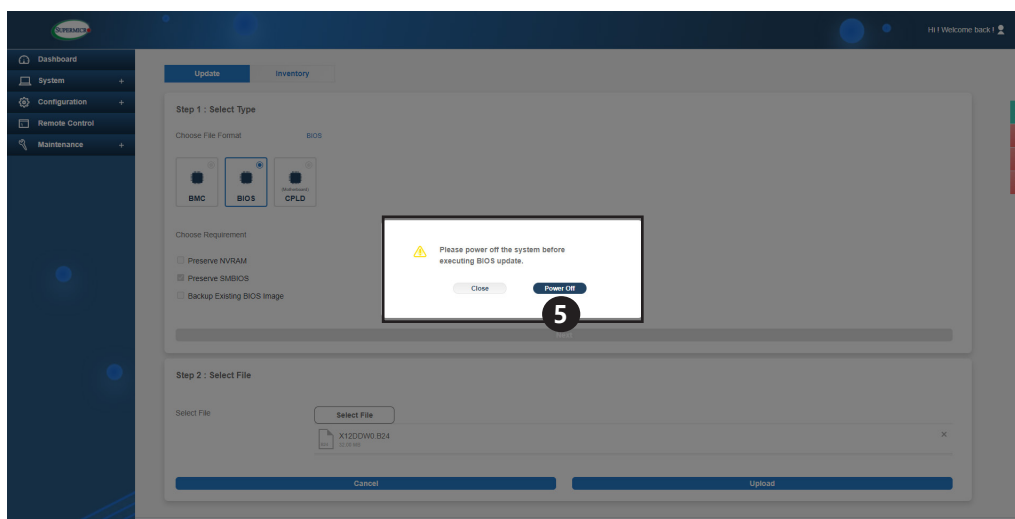


您可以通过上述页面选择用于固件(BIOS)更新的镜像文件。按照以下说明将BIOS更新为所需BIOS版本。

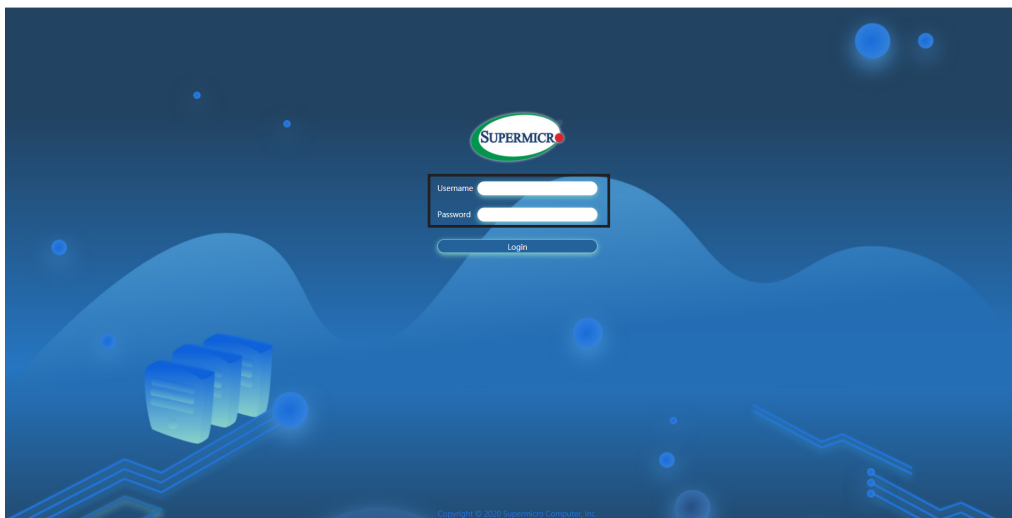
1. 单击**Select File** ① 浏览可用的文件，包括计算机硬盘中存储的用于更新主机服务器BIOS的文件。
2. 选择BIOS更新需用的文件 ②a，然后单击**Open** ②b。选择的文件将显示在“Select File” ②c 字段中，如上所示。
3. 要取消刚才为BIOS更新选择的文件，请单击**Cancel** ③，您可以为BIOS更新选择另一个镜像文件。
4. 完成选择后，单击**Upload** ④，使用所选镜像文件更新BIOS。
5. 一条警告将显示，请您在继续BIOS更新之前关闭系统，如下所示。在更新BIOS前单击**Power Off**。



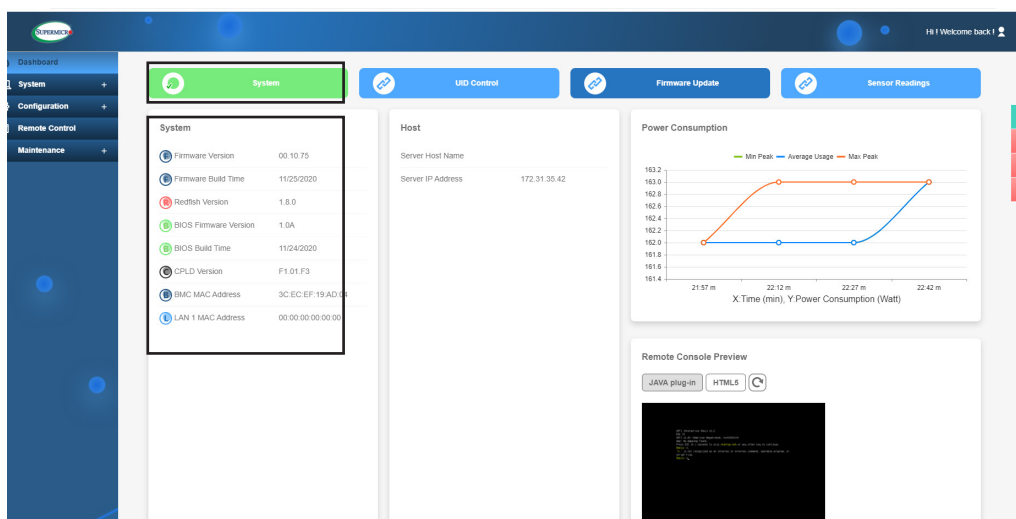
警告！ 务必在更新BIOS前关闭系统！BIOS升级完成后，系统将重新启动，新的BIOS实用程序将在系统重新启动后生效。



6. BIOS升级完成后，系统将重新启动。
7. 系统重新启动后，BMC登录页面将显示，如下所示。



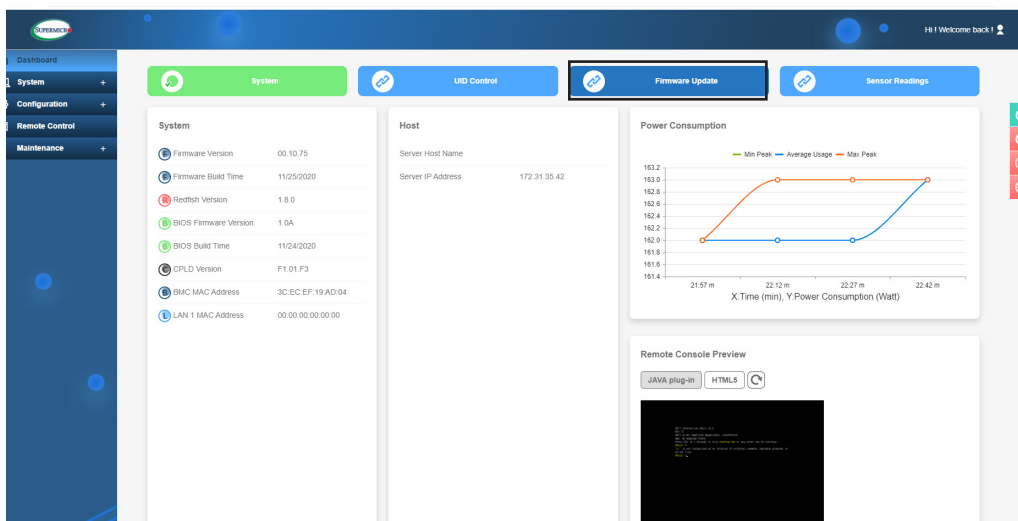
8. 在BMC登录页面的相应框中输入用户名和密码。
9. 单击**Login**进入BMC主页，如下所示。



10. 单击**System**部分，检查系统信息并确认更新的固件版本，确保其是要使用的正确版本。

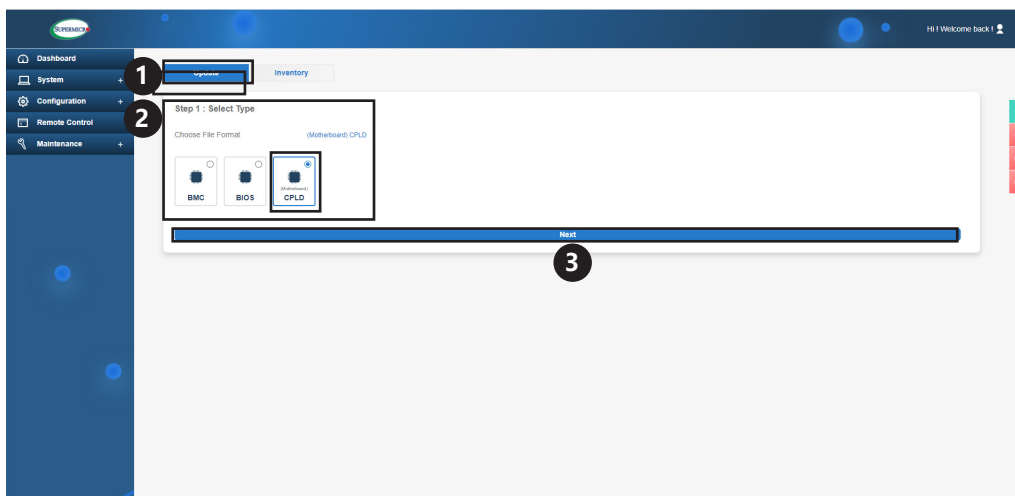
1.4 更新CPLD固件

按照第1.1.2节的说明访问BMC登录页面。单击<**Login**>进入BMC主页，如下图所示。



上面屏幕显示时，选择固件更新并按<Enter>。以下屏幕将显示。

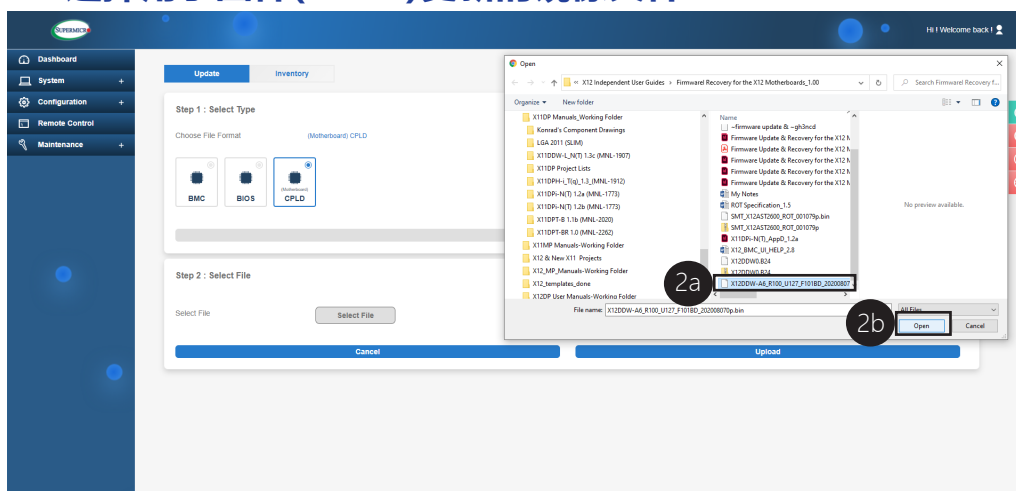
1.4.1 选择用于更新的固件(CPLD)类型



要更新CPLD（复杂可编程逻辑器件），请执行以下步骤。

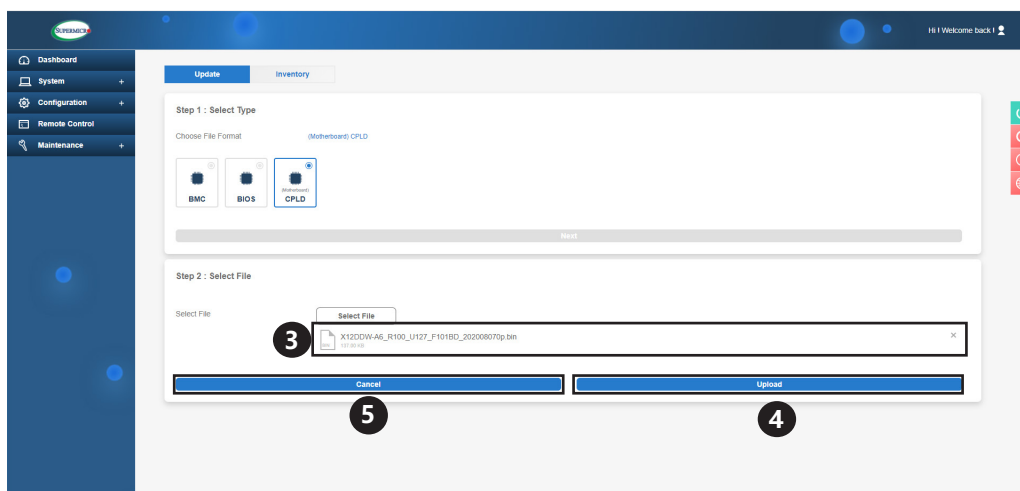
1. 选择菜单栏顶部的**更新**进行固件更新，如上所示。
2. 在**步骤1**下面：选择类型，选择**CPLD**作为用于更新的文件格式，如上所示。
3. 选择CPLD进行固件更新后，单击**Next**，以下屏幕将显示。

1.4.2 选择用于固件(CPLD)更新的镜像文件



按照以下步骤选择镜像文件，将复杂可编程逻辑器件(CPLD)更新为所需的固件版本。

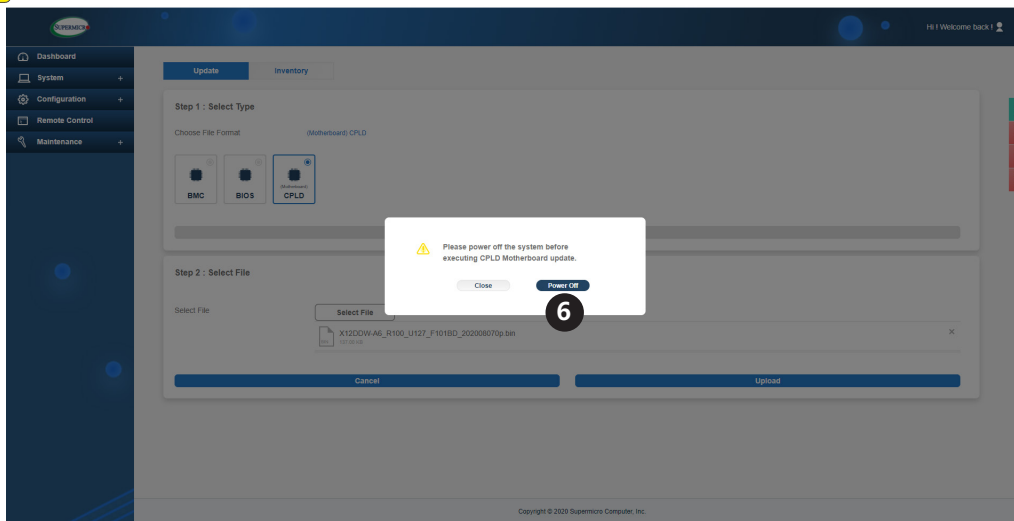
1. 单击**Select File** **1** 浏览可用的文件，包括本地计算机硬盘驱动器中存储的用于更新远程服务器CPLD固件的文件。
2. 从上面所示的屏幕中，选择CPLD更新需用的文件 **2a**，然后单击**Open** **2b**。
3. 选择的文件将显示在“Select File”字段中 **3**，如下所示。



4. 要取消刚才为CPLD更新选择文件，请单击**Cancel** **4**，这将允许您选择另一个文件来更新CPLD固件。
5. 完成选择后，单击**Upload** **5**，使用所选镜像文件更新CPLD。
6. 将显示一条警告信息，提示您关闭系统，进行CPLD更新。单击**Power Off**，如下所示。



警告! 开始使用刚才上传到系统的镜像文件更新CPLD之前, 务必关闭系统!

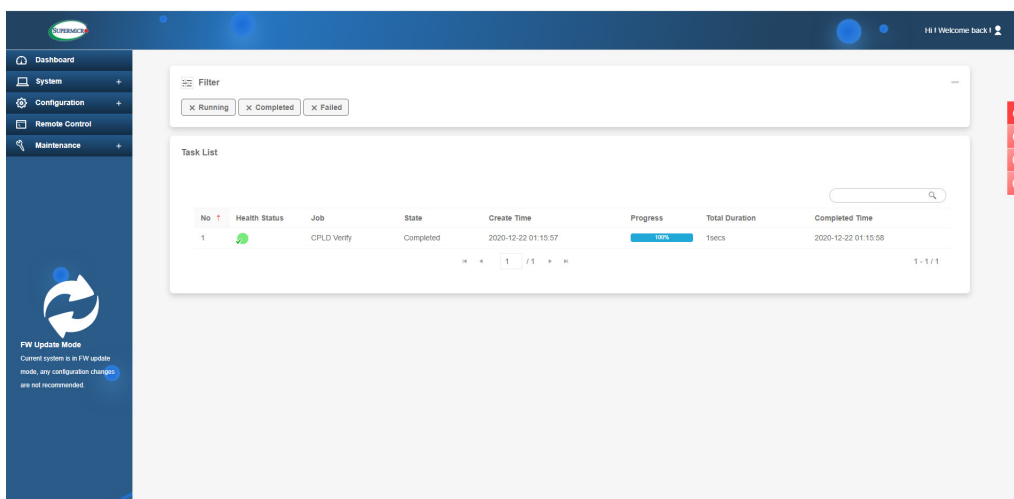


7. CPLD更新完成后, 系统将按照屏幕上显示的警告信息重新启动。



警告! CPLD升级完成后, 系统将重新启动以使新的CPLD固件生效!

8.系统重新启动后, 系统的运行状况将显示如下。



9.要返回BMC登录页面, 请按照第6页1.1.2节中给出的说明重新加载网页, 通过WebGUI访问远程BMC。

10.单击**System**部分(屏幕左侧), 检查系统信息并确认更新的固件版本, 确保其是要使用的正确版本。

第2章

X12MP/X12DP/X12SP/B12/H12/BH12主板固件恢复

本章介绍如何通过WebGUI（Web图形用户界面）使用BMC（基板管理控制器）固件手动恢复Supernova X12MP/X12DP/X12SP/B12/H12/BH12系列主板上安装的固件。第2.1节概括介绍如何使用BMC执行手动固件恢复。第2.2节介绍如何手动恢复BMC固件。第2.3节介绍如何手动恢复BIOS固件。



备注1：手动固件恢复仅在支持ROT（信任根）的主板上可用。

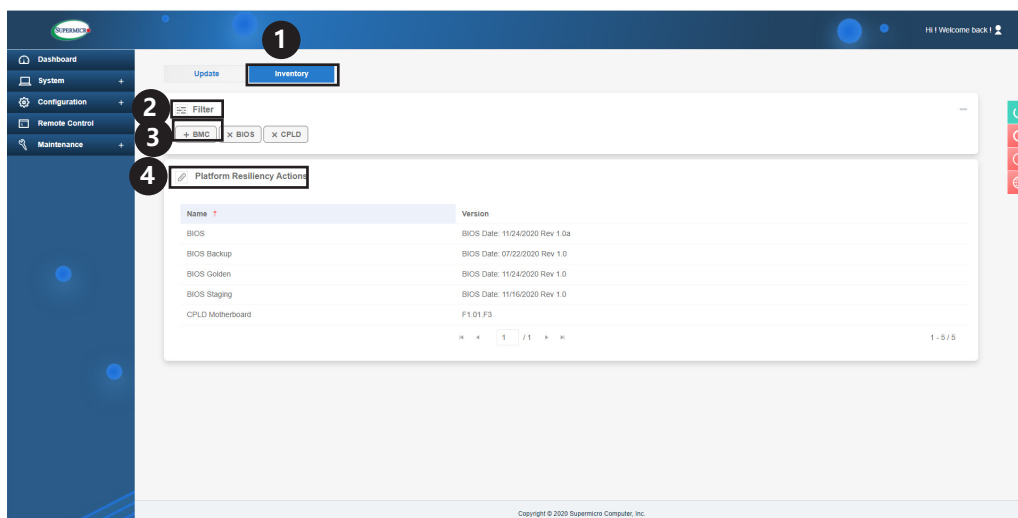
备注2：要使用手动固件恢复功能，需要 *SFT-DCMS-SINGLE许可证*。

备注3：目前，在*所有*X12 MP/DP/UP系列主板和以下H12主板上支持ROT：

- H12DSG-O-CPU
- H12SSW-iNR/NTR
- H12SSL-i/C/CT/NT
- H12DSG-Q-CPU6
- H12SSFR-AN6
- H12SSFF-AN6
- M12SWA-TF
- H12DGO-6
- H12SSW-AN6
- H12DSi-6/NT6
- H12SSG-6
- BH12SSi-M25
- H12DSU-iN
- H12SSW-iN/NT
- H12DST-B
- H12SST-PS

2.1 恢复BMC固件

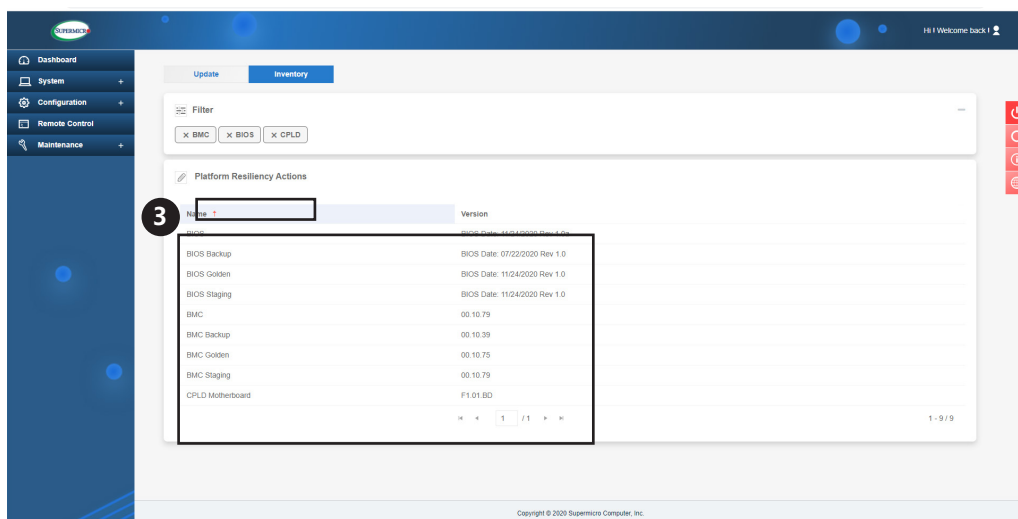
按照第2.1.2节的说明访问BMC登录页面。点击<**Login**>进入BMC主页，如下图所示。



您可通过上述页面更新或恢复远程服务器中使用的固件。选择**Inventory**手动恢复BMC或BIOS。

要手动恢复BMC固件，请按照以下说明操作。

1. 如上图所示，单击**Inventory**。
2. 单击**Filter**显示手动恢复所用的固件类型：BMC和BIOS。
3. 单击**+BMC**显示BMC操作项目的简短列表。如果需要，请单击**XBMC**查看BMC操作项目的完整列表，如下所示。

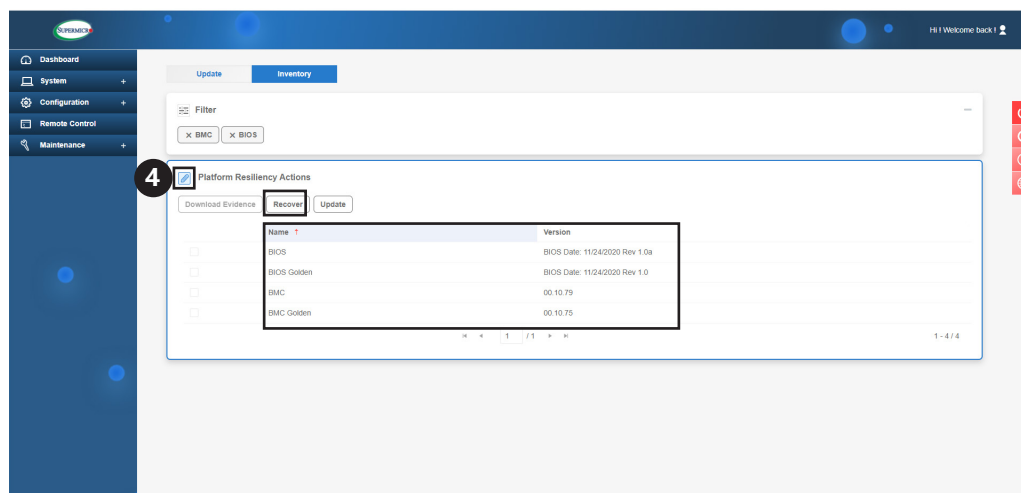


备注：上表中显示的信息仅用于说明。可能与屏幕上显示的内容不同，具体取决于系统中使用的固件。

平台复原操作	
名称	版本
BIOS	BIOS日期: 11/24/2020 Rev 1.0a
BIOS Backup	BIOS日期: 11/24/2020 Rev 1.0
BIOS Golden (*用于将BIOS恢复为出厂默认值)	BIOS日期: 11/24/2020 Rev 1.0
BIOS Staging	BIOS日期: 11/24/2020 Rev 1.0
BMC	00.10.79
BMC Backup	00.10.39
BMC Golden (*用于将BMC恢复为出厂默认值)	00.10.75
BMC Staging	00.10.79
CPLD Motherboard	F1.01.BD

备注: 上表中显示的信息仅用于说明。可能与屏幕上显示的内容不同，具体取决于系统中使用的固件。

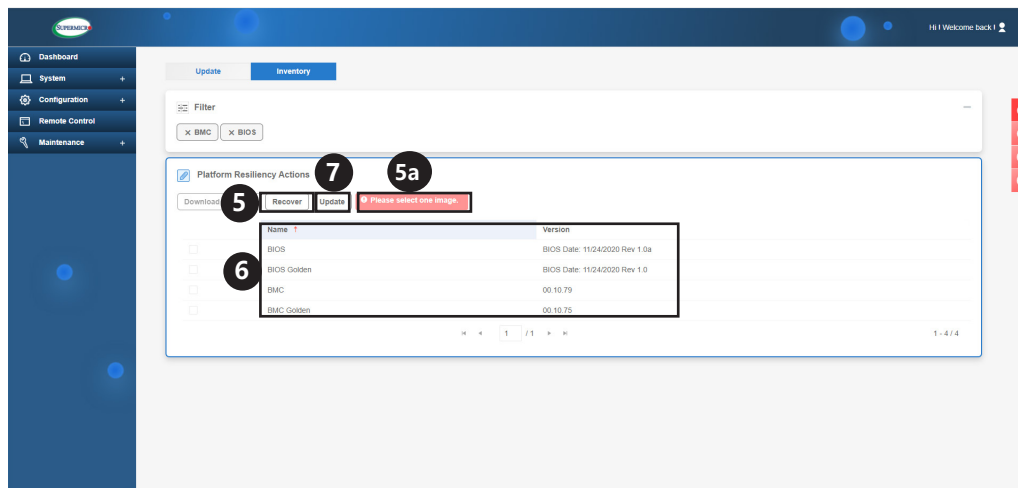
4. 单击 **"Platform Resiliency Actions"** 前面的 **铅笔图标** 即可显示下表中列出的固件项目。



平台复原操作	
名称	版本
BIOS	BIOS日期: 11/24/2020 Rev 1.0a
BIOS Golden (*用于将BIOS恢复为出厂默认值)	BIOS日期: 11/24/2020 Rev 1.0
BMC	00.10.79
BMC Golden (*用于将BMC恢复为出厂默认值)	00.10.75

备注: 上表中显示的信息仅用于说明。可能与屏幕上显示的内容不同，具体取决于系统中使用的固件。

5. 要恢复BMC固件，请单击***Recover***。
6. 从可用镜像文件中，按照下面显示红色文本框 **5a** 中的说明，选择BMC恢复需用的镜像文件。



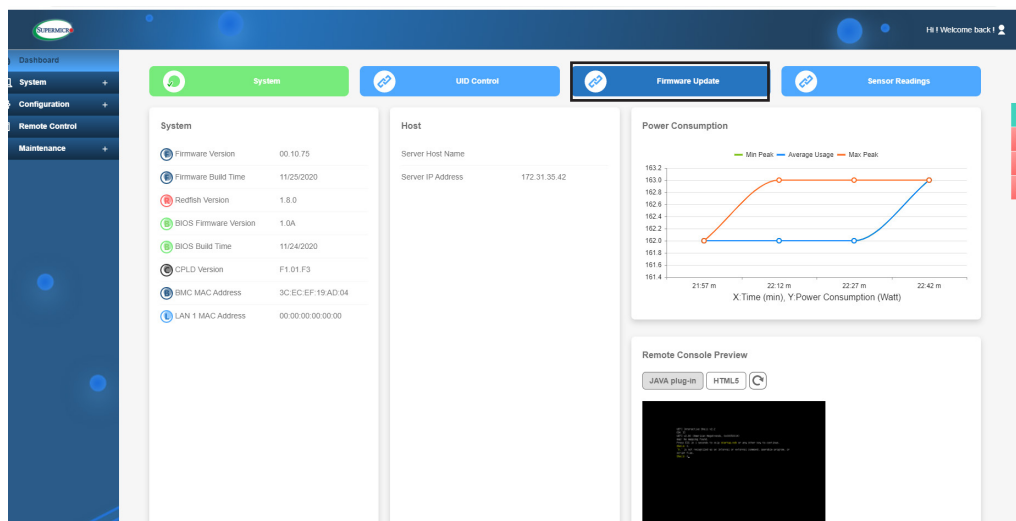
备注1：选择***BMC***以使用最新BMC镜像文件进行BMC恢复。

备注2：选择***BMC Golden***以使用出厂默认BMC镜像文件进行BMC恢复。

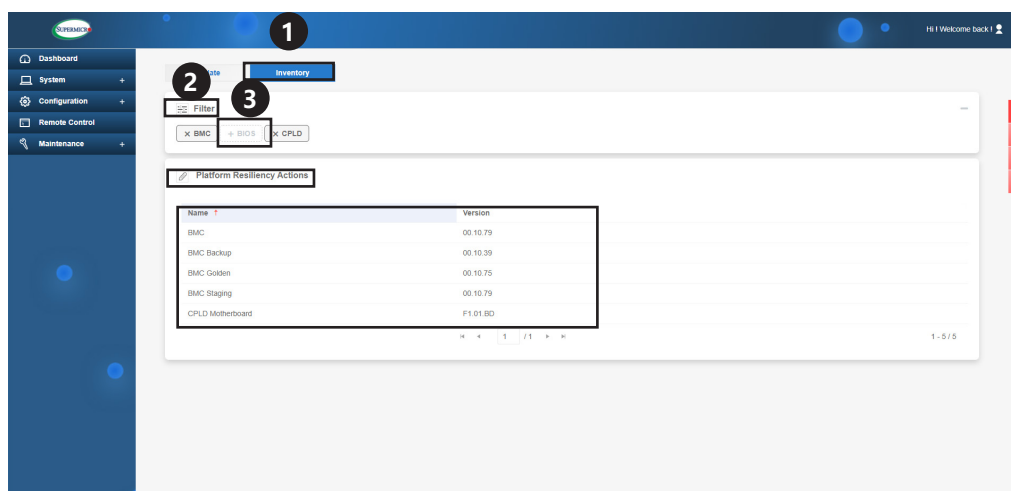
7. 恢复BMC固件后，请单击屏幕左侧**System**信息部分，确认要恢复的BMC版本已正确恢复。

2.2 恢复BIOS固件

按照第1.1.2节的说明访问BMC登录页面。点击<**Login**>进入BMC主页，如下图所示。

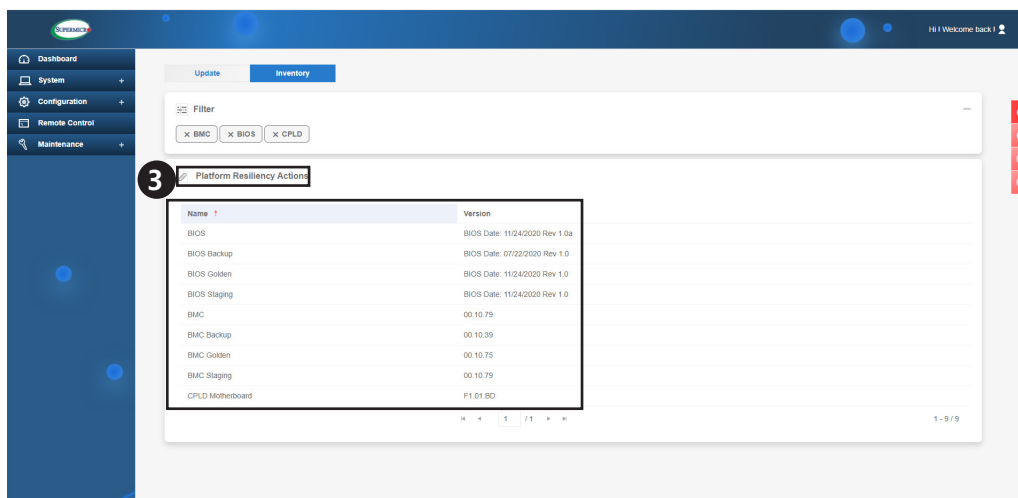


显示上面屏幕时，单击**Firmware Update**。以下屏幕将显示。



要手动恢复BIOS，请按照以下说明操作。

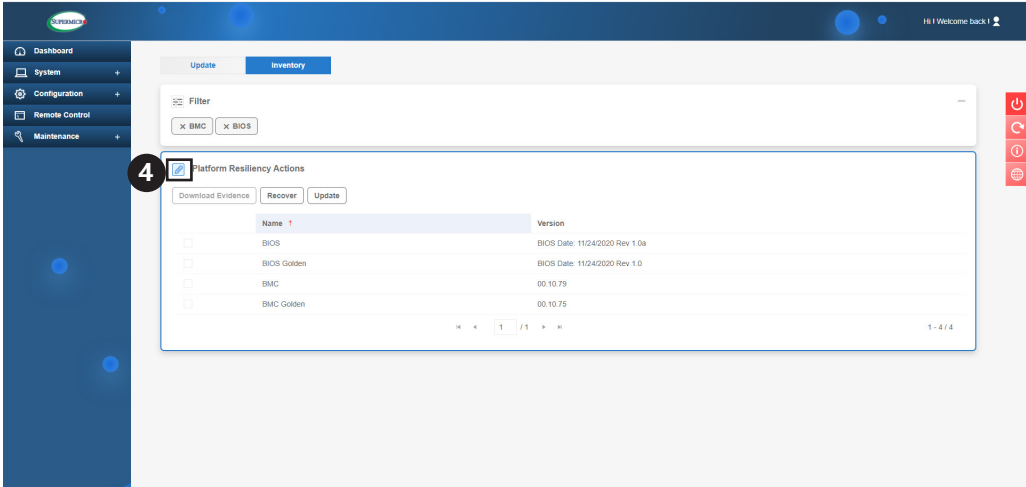
1. 如上图所示，单击**Inventory**。
2. 单击**Filter**显示手动恢复所用的固件类型：BMC和BIOS。
3. 单击**+BIOS**显示BIOS操作项目的简短列表。如果需要，单击**XBIOS**查看BIOS操作项目的完整列表，如下所示。



平台复原操作	
名称	版本
BIOS	BIOS日期：11/24/2020 Rev 1.0a
BIOS Backup	BIOS日期：11/24/2020 Rev 1.0
BIOS Golden (*用于将BIOS恢复为出厂默认值)	BIOS日期：11/24/2020 Rev 1.0
BIOS Staging	BIOS日期：11/24/2020 Rev 1.0
BMC	00.10.79
BMC Backup	00.10.39
BMC Golden (*用于将BMC恢复为出厂默认值)	00.10.75
BMC Staging	00.10.79
CPLD Motherboard	F1.01.BD

备注：上表中显示的信息仅用于说明。可能与屏幕上显示的内容不同，具体取决于系统中使用的固件。

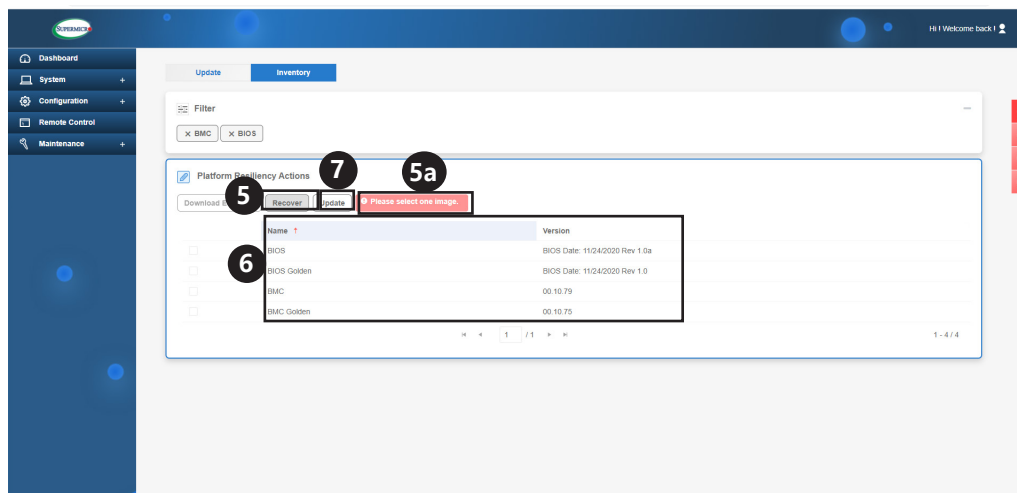
4. 单击 “*Platform Resiliency Actions*” 前面的**铅笔图标**，显示下表中列出的固件项目。



平台复原操作		
下载证据	恢复名称	更新版本
	BIOS	BIOS日期：11/24/2020 Rev 1.0a
	BIOS Golden (*用于将BIOS恢复为出厂默认值)	BIOS日期：11/24/2020 Rev 1.0
	BMC	00.10.79
	BMC Golden (*用于将BMC恢复为出厂默认值)	00.10.75

备注：上表中显示的信息仅用于说明。可能与屏幕上显示的内容不同，具体取决于系统中使用的固件。

5. 要恢复BIOS固件，请单击**Recover**。
6. 从可用镜像文件中，按照下面显示的红色文本框**5a**中的说明，选择BIOS恢复需用的镜像文件。



备注1：选择**BIOS**以使用最新BIOS镜像文件进行BIOS恢复。

备注2：选择**BIOS GOLDEN**以使用出厂默认BIOS镜像文件进行BIOS恢复。

7. 恢复BIOS固件后，请单击屏幕左侧**System**信息部分，确认要恢复的BIOS版本已正确恢复。

第3章

更新X12MP/X12DP/X12SP/B12/H12/BH12主板的Golden镜像

本章介绍如何通过WebGUI（Web图形用户界面）使用BMC更新Supermicro X12MP/X12DP/X12SP/B12/H12/BH12主板的BIOS Golden镜像和BMC Golden镜像。第3.1节概括介绍如何使用BMC更新Golden镜像。第3.2节介绍如何更新BIOS Golden镜像。第3.3节介绍如何更新BMC Golden镜像。

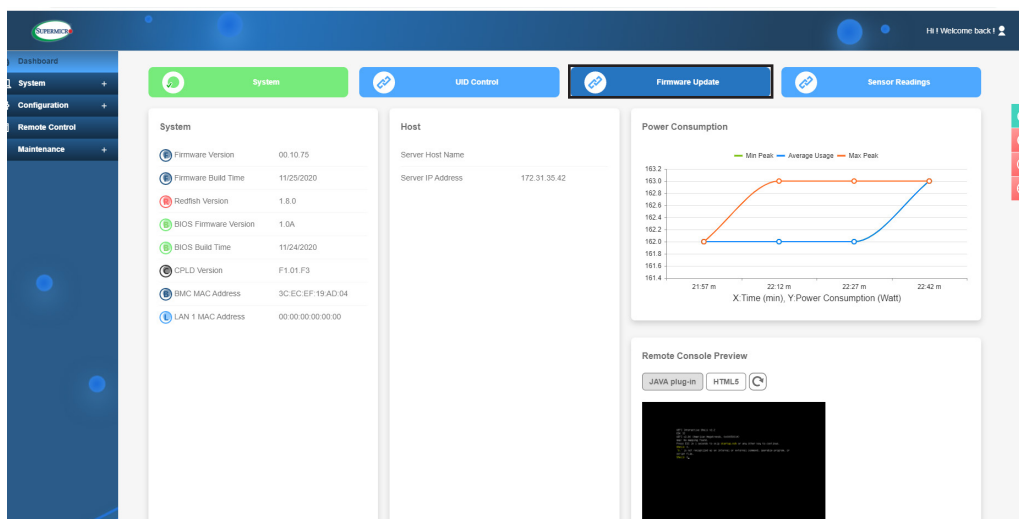
3.1 更新固件Golden镜像

每个SMCI主板或服务器出厂时附带有制造商内置的Golden镜像。当活动（当前）镜像或备份镜像损坏时，Golden镜像用于通过ROT自动恢复。尽管允许用户更新Golden镜像，但管理员才有权将当前活动图像设置为Golden镜像。

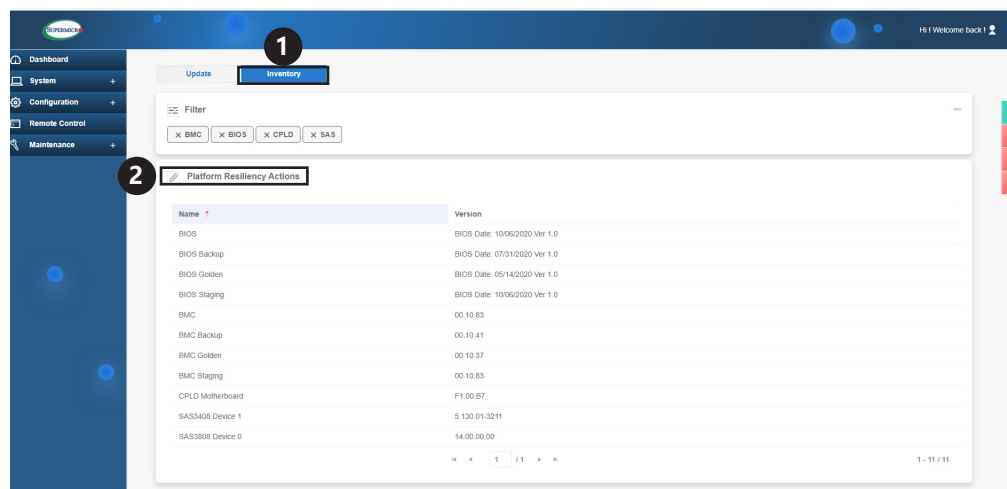
如果Supermicro推荐或管理员愿意，则可以将当前镜像用作Golden镜像。下面几节介绍如何使用BIOS或BMC固件的当前活动镜像更新Golden镜像。

3.2 更新BIOS Golden镜像

按照第1.1.2节的说明访问BMC登录页面。点击<**Login**>进入BMC主页，如下图所示。

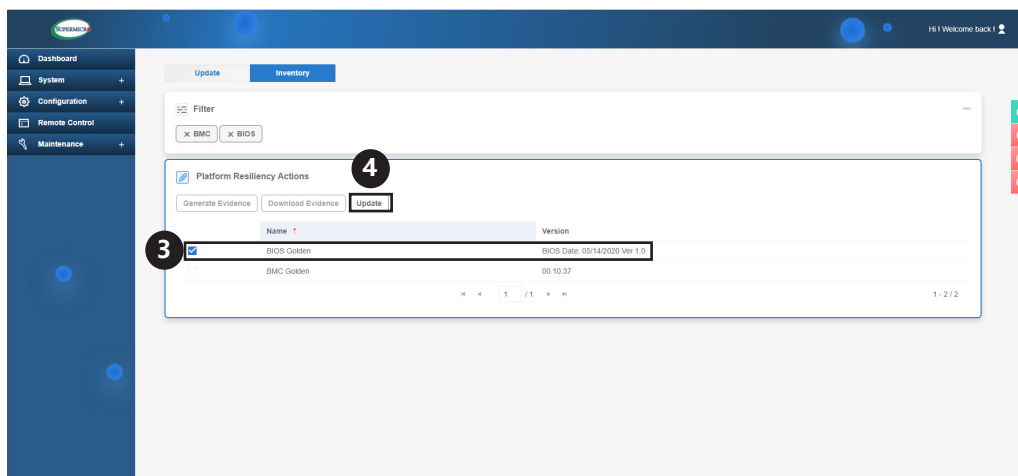


上面屏幕显示时，单击**Inventory**。以下屏幕将显示。




要更新BIOS Golden镜像，请按照以下说明操作。

1. 如上图所示，单击**Inventory**。
2. 单击**Platform Resiliency Actions**，将显示以下屏幕。

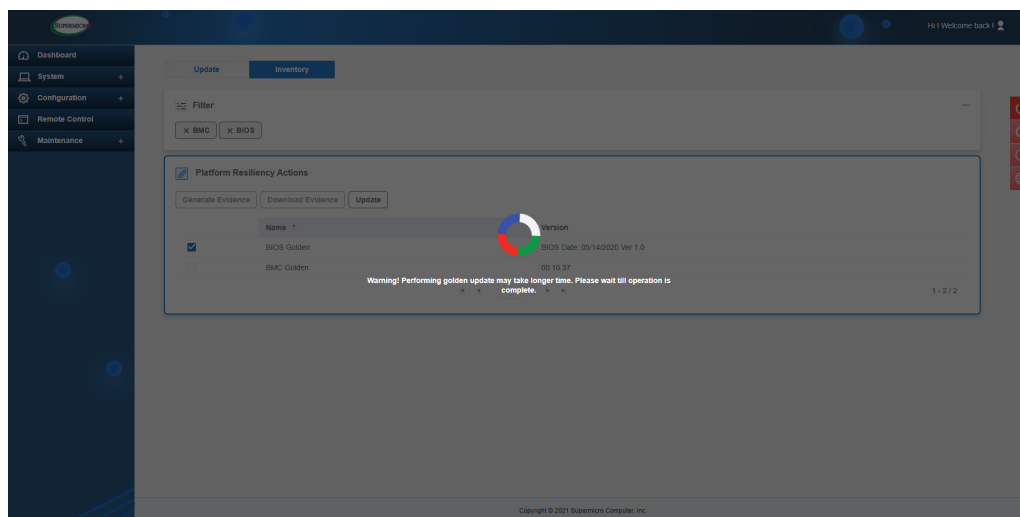


3. 上面屏幕显示时，单击 **BIOS Golden** 更新 BIOS Golden 镜像。

4. 单击 **Update** 更新 BIOS Golden 镜像。

 **备注：**要使 BIOS Golden 镜像更新正常工作，务必在开始 BIOS Golden 镜像更新之前关闭系统。

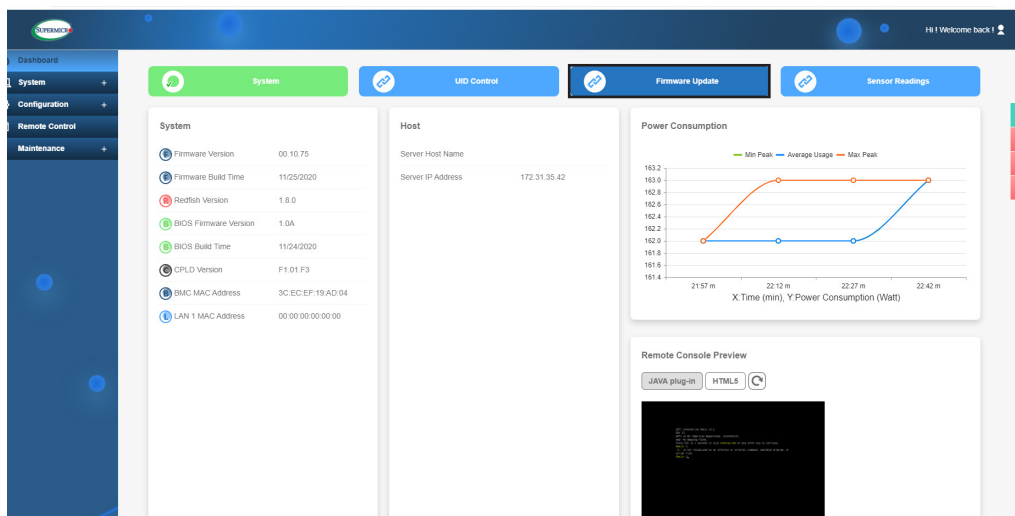
更新 BIOS Golden 镜像可能需要几分钟。



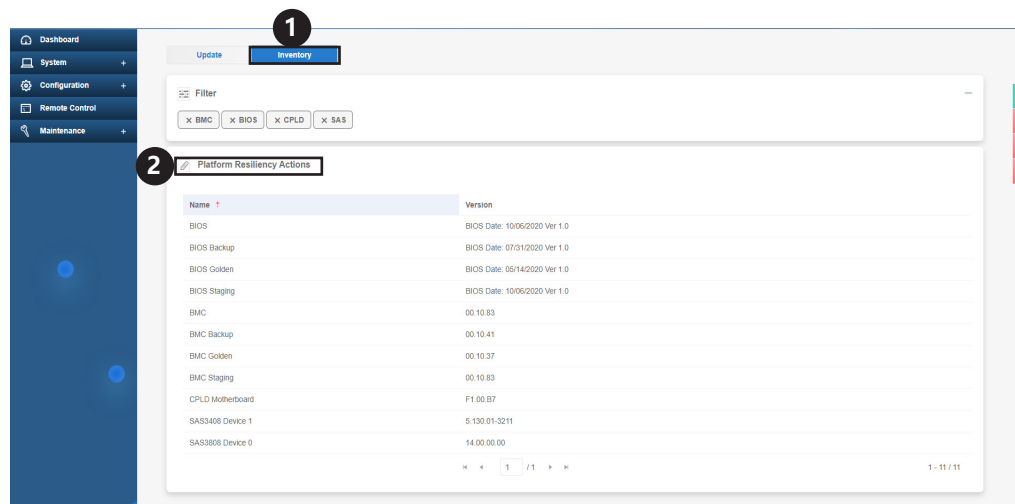
5. BIOS Golden 镜像更新完成后，您可以导航至固件管理下的库存页面，确认更新的 Golden 镜像版本。

3.3 更新BMC Golden镜像

按照第1.1.2节的说明访问BMC登录页面。点击<**Login**>进入BMC主页，如下图所示。

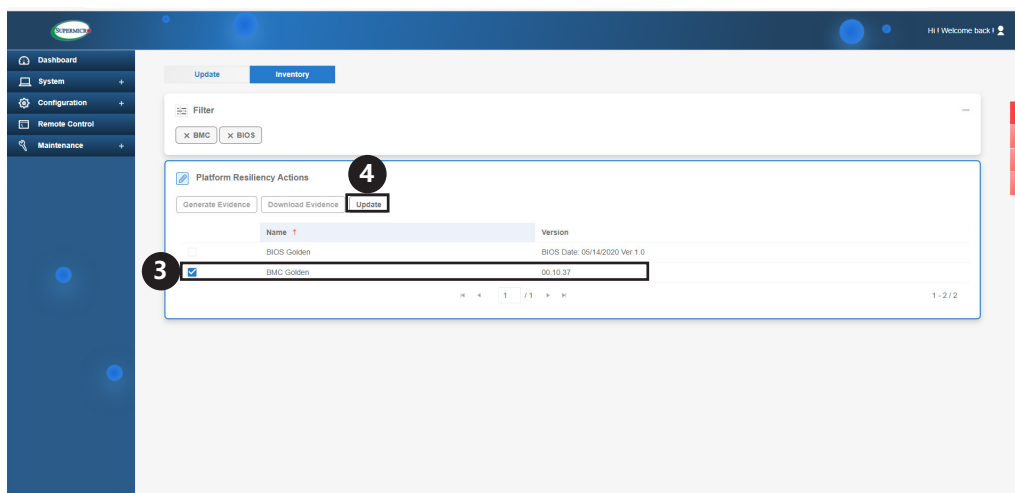


上面屏幕显示时，单击**Inventory**。以下屏幕将显示。

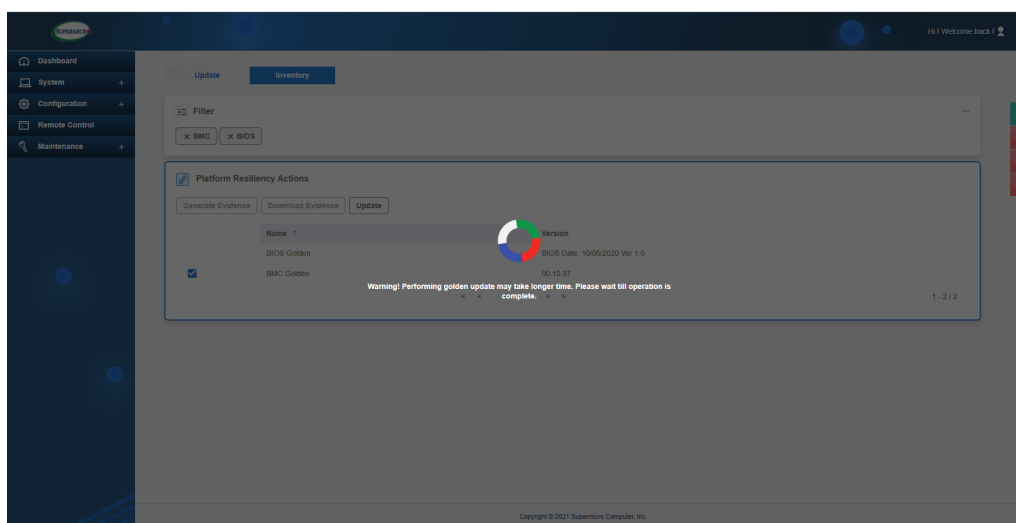


要更新BMC Golden镜像，请按照以下说明操作。

1. 如上图所示，单击**Inventory**。
2. 单击**Platform Resiliency Actions**，将显示以下屏幕。



3. 上面屏幕显示时，单击 **BMC Golden** 更新BMC Golden图像。
4. 单击 **Update** 更新Golden镜像，如下图所示。此过程需要几分钟才能完成。



5. BMC Golden镜像更新完成，您可以导航至固件管理下的库存页面，确认更新的Golden镜像版本。